



Journal communal

PELLEPORT

MAI 2024

LE MOT DU MAIRE ET DE SON ÉQUIPE - EDITO

Chers Pelleportiens,

Vous avez été nombreux à répondre à notre invitation du 13 janvier pour la galette des rois et je vous en remercie sincèrement. C'est un moment important, traditionnel, où l'on fait un premier point sur l'activité de l'année écoulée, et les engagements que nous prenons pour 2024.

Après un trimestre 2024 chargé en émotions diverses (rassemblement des agriculteurs, inondations, guerres, hausse des prix, préparation des JO...) et j'en passe, il en demeure pas moins qu'il nous faut avancer coûte que coûte. Et la municipalité déploie tous ses efforts pour faire face et maintenir le cap projeté.

Nous avons voulu, avec ce premier numéro de l'année, vous faire part des évolutions, des perspectives et des actions que nous souhaitons poursuivre. Voici où nous en sommes aujourd'hui.

Dans ce numéro, nous revenons sur le projet OASIS pour l'école, qui me tient particulièrement à cœur, car il améliore l'attractivité de notre village. Autre sujet clé, les résultats financiers de 2023. Un sujet sur le hangar route de st PÉ, sur l'uniforme à l'école, les mésaventures d'une administrée, et l'eau.

Le printemps est déjà là, et les administrations tardent à nous renvoyer leur feu vert de démarrage des travaux liés à une subvention.

Autrement dit, nous piaffons d'impatience et nous avons consacré les premiers mois de 2024 à la clôture de l'exercice 2023, la réalisation du budget 2024, et la recherche (trouvée) entre autre, d'un boulanger pour la future machine à pain.

Merci pour votre implication et votre soutien. Poursuivons en 2024 notre engagement collectif. Nous avons de nouveaux chantiers à engager et des défis à relever ensemble. Je sais pouvoir compter sur votre mobilisation collective. Vous pourrez compter sur mon engagement et celui de mes adjoints, sans qui rien ne serait possible.

Et merci à nos conseillers municipaux qui œuvrent au quotidien pour votre bien être...
Bien à vous toutes et tous. Passez un agréable et doux printemps.

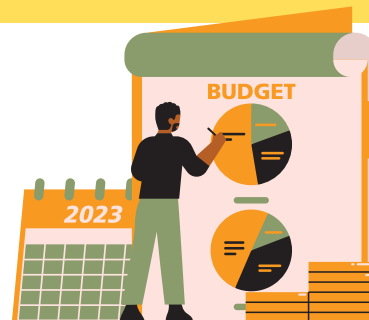
Philippe LASUYE, maire.



SOMMAIRE

Les chiffres clés - Invitation • P2 L'uniforme à l'école - Un nouveau retraité à Pelleport • P3 Projet Oasis - Travaux hangar • P4 L'eau de pluie au service de tous - Mésaventure... • P5 Etat civil - Numéros utiles - Rappels • P6

L'analyse gestion pour 2023, confirme la « profitabilité » de la commune depuis plus de 10 ans maintenant. La gestion d'une commune nous impose à trouver le juste équilibre entre la préservation du patrimoine (culturel, éducatif...) et la juste redistribution des subsides de l'état au plus grand nombre. C'est un exercice difficile car la masse des informations est importante, la concordance des dépenses avec les recettes est sujette à caution, sans compter les subventions de l'état qui ne sont connues qu'avec retard, ou tout simplement refusées.



Autrement dit, pour 2023, nous dégageons un excédent financier de plus de 100.000 Euros, consécutivement à un manque d'investissement, mais aussi à une gestion millimétrée des dépenses de fonctionnement. Par exemple, grâce à l'effort de mes adjoints, nous avons pu réduire notre facture d'énergie, contrairement à la moyenne nationale. Ce qui signifie que nous avons plus réduit notre consommation que l'évolution tarifaire du KW/heure. Par contre, avons-nous été suffisamment prévoyants à la préservation de notre patrimoine ? A trop rechercher les économies, on en oublie parfois l'essentiel.

Enfin, il nous reste des progrès à faire en matière de gestion du personnel. Les absences, très importantes cette année, liées à la maladie nous ont obligé à employer des intérimaires. Souhaitons que la bonne santé de notre école rejaillisse sur le bien-être de notre personnel dévoué.

Le compte administratif 2023 s'établi comme suit :

Ainsi le résultat global de l'exercice 2023 s'élève à 109.033,78€

Investissements: 31.877€

	RESULTAT 2023	RESULTAT 2022	CUMUL
Section de fonctionnement	114 640,23 €	645 560,30 €	760 200,53 €
Section d'investissement	-5 606,45 €	134 489,88 €	128 883,43 €
Total	109 033,78 €	780 050,18 €	889 083,96 €

Les principaux postes de dépenses :

- Charges de personnel: 51,2 %
- Repas servis à la cantine 8,9%
- Dépenses d'énergie (EDF, fuel): 5,6%
- Assurances 2,4%
- Subventions aux associations 2,4%

Les recettes de fonctionnement :

- Impôts et taxes : 195.582€
- Dotations de l'État : 154.695€
- Locations diverses : 16.362€
- Facturation frais de cantine/garderie : 36.516€

INVITATION

A L'OCCASION DE LA CÉRÉMONIE DE DÉPÔT DE GERBES AUX MONUMENTS AUX MORTS, PHILIPPE LASUYE, MAIRE DE PELLEPORT, ET LE CONSEIL MUNICIPAL ONT LE PLAISIR DE VOUS INVITER, À CETTE CÉLÉBRATION, QUI AURA LIEU LE :

I JUIN 2024

(APRÈS LA MESSE DOMINICALE DE II HEURES)

A L'ISSUE DE LA CÉRÉMONIE, UN APÉRITIF SERA OFFERT PAR LA MUNICIPALITÉ. À TRÈS BIENTÔT.



31480 PELLEPORT

L'UNIFORME À L'ÉCOLE



Mon adjoint voudrait bien introduire une « tenue unique » à l'école LES MERLETTES. Le débat est national et des expérimentations sont lancées sur le territoire. Romain veut faire de Pelleport un exemple, une particularité, une spécificité sur les Hauts-Tolosans, et s'en montrer fier. J'avoue que la solution me tente, mais il faut savoir raison garder et examiner les arguments de part et d'autre de l'échiquier parental. Je vois par delà toute subjectivité, trois têtes de chapitre.

•**La liberté versus l'égalité** - Pour ceux qui sont favorables, l'uniforme permettrait de lisser les différences entre les élèves (niveau de vie, différence culturelle) - Parfois, le style peut être source de harcèlement. Pour les autres, le souci d'égalité nuit à la liberté des élèves, leur individualité où, à certains âges leur identité est importante.

•**La liberté versus la citoyenneté** - Entrer dans l'école en uniforme c'est entrer dans la sphère républicaine, où on favorise le respect de l'autorité. Un sentiment d'appartenance aussi, qui engendre une certaine fierté. Sans compter le principe de laïcité contre les formes de prosélytisme et de communautarisme.

Les opposants à l'uniforme pourront me rétorquer qu'en privant les élèves de leurs attaches à une culture différente, on les prive de leur identité, entraînant du ressentiment contre l'institution. Tout au moins pour ceux qui considèrent que leur foi passe par une tenue vestimentaire particulière.

•**La liberté versus l'efficacité** - Je n'ai pas trouvé de statistiques qui montrent que les écoles qui imposent l'uniforme ont de meilleurs résultats que les autres. C'est probablement moins une question L'uniforme représente un caractère symbolique de la mesure. Ce n'est pas l'uniforme qui va régler tous les problèmes de l'école (classes surchargées, manque de profs...). Par contre, il est pratique. Il permet de gagner du temps le matin. Il réduit les dépenses d'habillement et permet de lutter contre la surconsommation vestimentaire. N'est-ce pas là aussi, et tout simplement l'essentiel ?

Je propose aux Pelleportiens de donner leur avis à Romain VANHECKE en charge des affaires scolaires. Vous trouverez en bas de page le coupon réponse à lui remettre ou à retourner en Mairie.

Nous reviendrons vers vous pour finaliser cette étude.

UN NOUVEAU RETRAITÉ À PELLEPORT

Il a presque 16 ans. Pour ROCIERO, cheval de la police municipale de Toulouse, c'est tôt pour une mise à la retraite. Mais dans cette brigade équestre de Toulouse, on demande beaucoup d'efforts, particulièrement intenses à nos amis équins. Comme ses congénères, il était souvent engagé dans des missions opérationnelles, là où les voitures ne peuvent

intervenir. Que ce soit les manifestations sportives, la surveillance des lieux et monuments, ou simplement les parcs et jardins. Dans son cas, sa dernière grande mission a été de patrouiller et assurer le service d'ordre de l'Euro de football en 2016. Chaque sortie en ville était l'objet de curiosité du public et avec sa cavalière



Albane qui le suit depuis toujours, ils faisaient des heureux, chez les enfants et les adultes, à chaque sortie.

Dans sa séance du 29 mars 2024, le conseil municipal de Toulouse a délibéré en faveur de l'hébergement chez Albane SANCHETTE, cavalière du cheval de la brigade équestre de la Police municipale de Toulouse. Albane devra lui assurer les mêmes soins qu'elle lui prodiguait en service. Pansage, soins des dents, vermifuge, vaccins, curetage des pieds, propreté de son écurie, alimentation adaptée, et surtout beaucoup d'amour.

Désormais, il pourra ainsi goûter aux joies d'une retraite bien méritée. Néanmoins, jusqu'à sa disparition, il reste la propriété de la Ville de Toulouse.



POUR OU CONTRE L'UNIFORME ?

OUI

NON

NE SE PRONONCE PAS

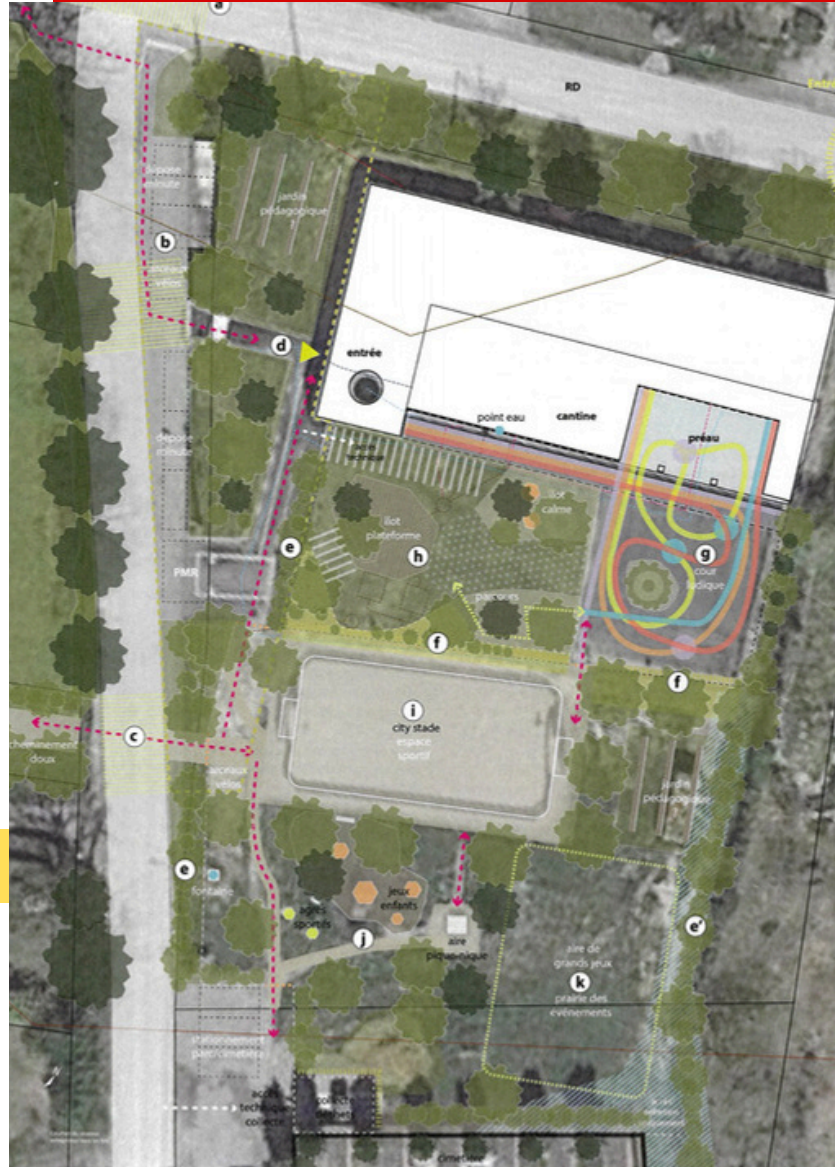
Votre nom (facultatif):

PROJET OASIS

Comme annoncé lors de la cérémonie des vœux, nous avons souhaité réaménager la cour de l'école et ses abords dans une démarche de valorisation paysagère en créant des espaces de vie de qualité. Et offrir une implantation de l'école sur des principes bioclimatiques, en créant une forme d'intimité sur les espaces extérieures, apports solaires passifs tout en garantissant un confort l'été.

LEGENDE :

- a**-Accompagner l'entrée du village avec une polarité d'équipement (plateau traversant, zone 30...)
- b**-Rendre lisible l'entrée de l'école
- c**-Créer une traversée au futur lotissement
- d**-Entrée de l'école sur un espace ouvert et partagé avec des végétaux
- e**-Création d'une limite végétale entre la cour, l'aire de jeux et la voie
- f**-Apport d'ombrage pour la cour
- g**-Animation d'une cour ludique
- h**-Augmenter les usages de la cour végétale
- i**-Augmenter l'usage du City Park en période scolaire
- j**-Étendre la cour sur l'aire de jeux
- k**-Conserver un espace ouvert en pelouse selon les usages (aire de grands jeux, événements festifs) avec un complément de plantation d'arbres pour renforcer la fraîcheur



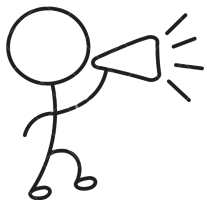
TRAVAUX HANGAR



Photos qui des travaux de terrassement (électricité, eaux).
Avant et après.

La commune de Pelleport est propriétaire d'un hangar situé route de St PÉ. Le conseil municipal a décidé de remettre en état ce bâtiment afin d'offrir à la collectivité un point différent de la salle des fêtes, fortement sollicitée en matière d'occupation. Ce nouveau point servira de relais aux chasseurs, au stockage de matériel pour la mairie, ou à toutes autres activités associatives.

Le chantier a été suivi par Christian BARGE SANSELME.



**Donnez votre avis sur l'uniforme à l'école.
Sondage au verso de cette page.
A retourner à Mr VANHECKE Romain ou
en mairie**





Le changement climatique a rappelé à tous le caractère précieux de l'eau. Organiser la collecte de l'eau de pluie fait partie des leviers pour une approche plus durable de la gestion de l'eau pour tous. Entre les fortes chaleurs et la raréfaction des précipitations, le changement climatique impacte directement le niveau des nappes phréatiques. L'objectif est de limiter les coupures d'eau, mais aussi de réaliser des économies d'eau de 10 % d'ici 2030. La sobriété doit en effet s'inscrire dans la durée.

L'un des axes proposés pour atteindre cet objectif est l'investissement massif dans la réutilisation des eaux usées. Par extension, la collecte des précipitations grâce à des cuves et récupérateurs d'eau de pluie s'impose.

Récupération de l'eau de pluie : quelles obligations?

Il n'existe aucune obligation relative à la récupération de l'eau de pluie par les communes. Cependant, il leur est désormais possible de « promouvoir la récupération d'eau de pluie pour les bâtiments et habitations neufs... », comme le prévoit l'article L. 2224-10 du Code général des collectivités territoriales. Une autre option particulièrement plébiscitée est d'inciter les particuliers à gérer de manière plus durable leur consommation d'eau.



C'est pourquoi nous mettons en place une prime de 50% sur l'achat d'un récupérateur d'eau à usage domestique uniquement. (Limitée à 100€ par an et par foyer).

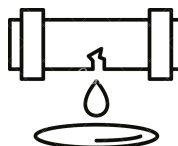
Comment choisir une cuve de récupération d'eau de pluie ?

Un récupérateur d'eau de pluie est une source d'or bleu pour nos jardins et nos potagers. Une descente de gouttière, un réservoir, un couvercle hermétique, des tuyaux, des robinets, de l'ombre sont souvent nécessaires pour son installation. Et nos explications apportent de l'eau à votre moulin. L'installation doit permettre d'acheminer exclusivement l'eau récupérée sur la toiture. Cette dernière doit être exempte de plomb, d'amiante ou de tout autre matériau toxique. L'eau de pluie peut servir à remplir la chasse d'eau, alimenter un lave-linge ou nettoyer les sols. Elle n'est en revanche pas compatible avec une utilisation alimentaire.

Les cuves et récupérateurs d'eau de pluie permettent à Pelleport de s'investir, avec l'aide de chacun pour une approche plus durable de la gestion des ressources d'eau douce.

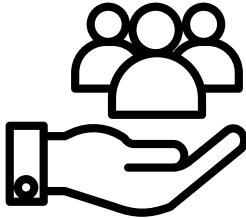


MÉSANVENTURES...



Les volets sont ouverts sur un jardin joliment arboré, d'où l'on distingue au-delà de la haie taillée le village de Pelleport. C'était un lundi matin. Je suis accueilli la sympathique secrétaire de Mairie qui m'interpelle sur la demande d'une administrée, qui se fait appeler « Chouquette » qui recherche un plombier. Le service des eaux (bien veillant) lui a signalé une forte consommation d'eau. Avec quelques numéros de téléphone en poche, je suis allé m'enquérir du problème auprès de madame M.... Il pleut, mais en arrivant, je suis accueilli par un arc en ciel lumineux qui s'accroche à la cime des arbres avant de plonger sur le village voisin. Après les présentations d'usage, Chouquette m'informe que le compteur avait été changé. Mais la consommation de 5.000 litres par jour restait un problème. S'en suivent quelques péripéties, dont l'annulation de l'intervention d'un plombier malveillant proposant une solution "en aérien" !!!... qui m'amène à prendre contact avec Richard, notre sympathique pelliste du village qui, au débotté se dégage une intervention dès le lendemain. Notre Richard "cœur de lion", du haut de sa flèche, nous crée une belle tranchée de 70 cm de profondeur sur 35 mètres de long. Sans compter les raccords « ad hoc ». Chouquette peut enfin prendre la meilleure douche de sa vie. Moralité : tout est bien qui finit bien, mais surveillez vos arrières, ainsi que vos compteurs d'eau de temps en temps! Méfiance aux arnaqueurs qui profitent des personnes âgées. *Jean-Luc BONNET.*

NUMEROS UTILES



URGENCE MEDICALE /SAMU **15**
POLICE GENDARMERIE **17**
POMPIERS **18**
APPEL D'URGENCE EUROPEEN **112**
NUMERO D'URGENCE SOURDS ET MALENTENDANTS **114**
SAMU SOCIAL **115**
ENFANTS EN DANGER **119**
HARCELEMENT SCOLAIRE ET CYBERHARCELEMENT **3018**
VIOLENCES CONJUGALES **3919**
MALTRAITANCE PERSONNES AGEES
OU EN SITUATION DE HANDICAP **3977**
SOS MEDECIN **3966**
CENTRE ANTI POISON TOULOUSE **05 61 77 74 47**

PETITS RAPPELS

Arrêté préfectoral / Horaires autorisés pour utiliser des outils susceptibles de causer une gêne en raison de leur intensité sonore :

Lundi au vendredi
8h30-12h et 14h30-19h30
Samedi
9h-12h et 15h-19h
Dimanche et jours fériés
10h-12h et 16h-18h



Fauchage des rives :
prévu le 15 avril retardé au 15 mai



Agenda

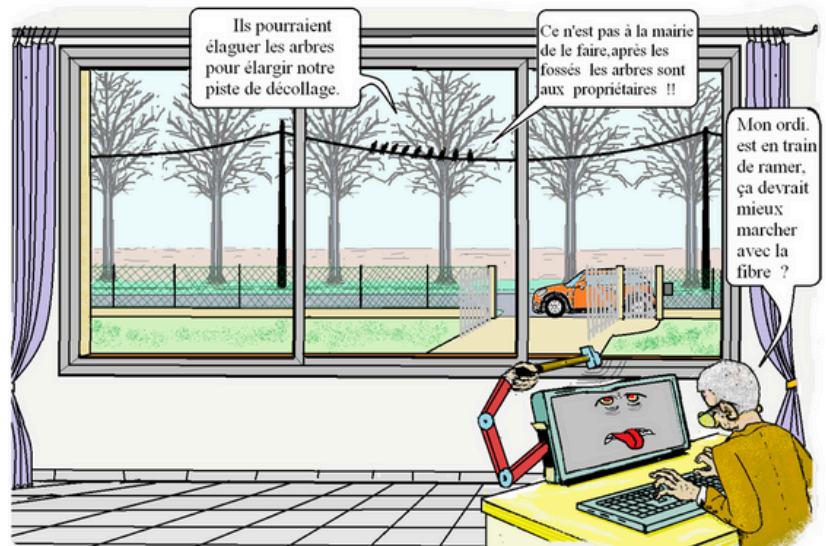
1 juin

Dépôt de gerbes aux monuments aux morts + apéritif offert

9 juin

Elections Européennes

Vide grenier organisé par l'APE



MAIRIE DE PELLEPORT



Place de la Mairie 31480 PELLEPORT



05 6185 36 40



mairie.pelleport31@orange.fr